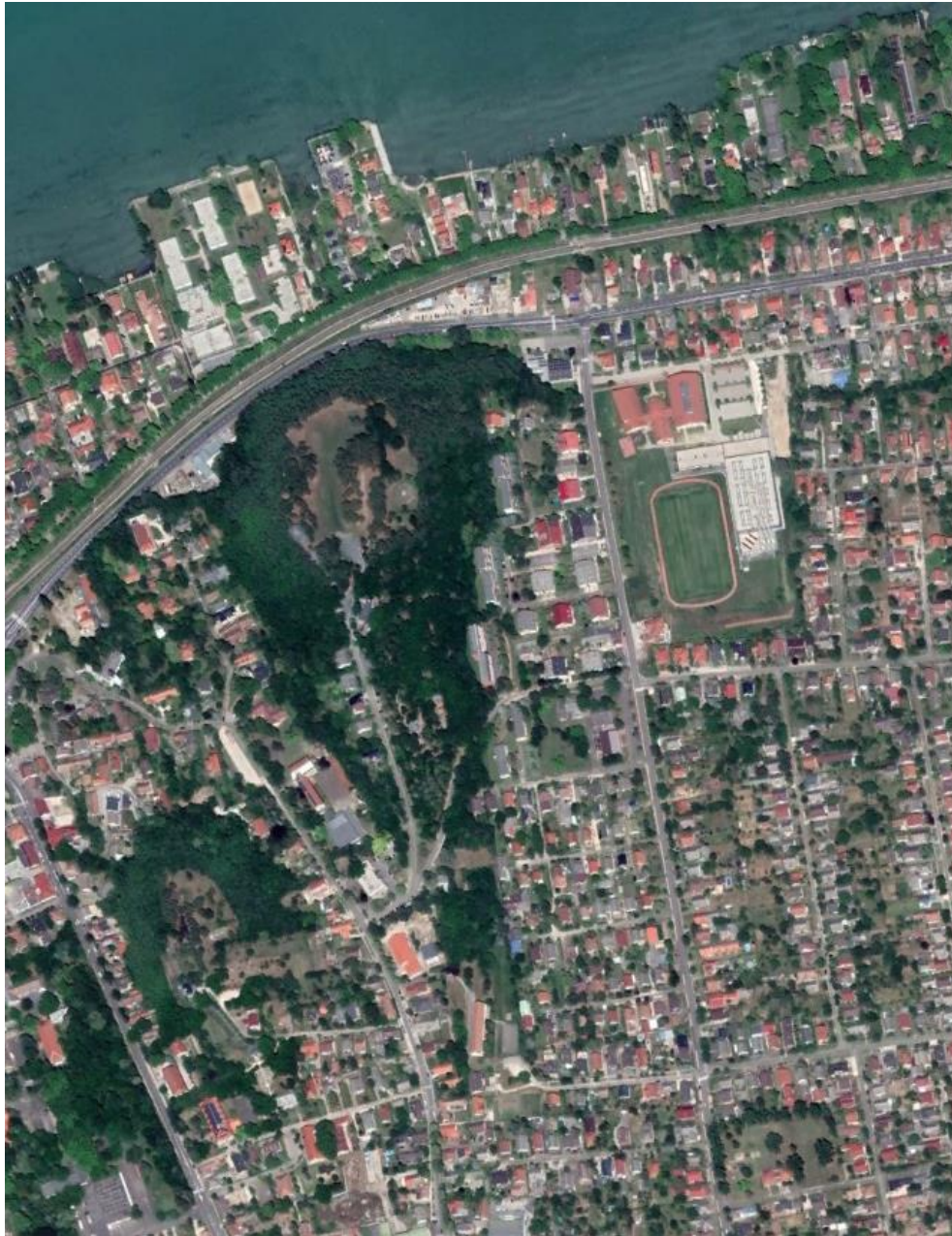


***Fenyők vizsgálata Balatonbogláron a Dália u. 4.
számú ingatlan területén.***



készítette:

Garden Faápoló Kft.

✉ 1214 Budapest, II. Rákóczi Ferenc út 324.

☎ : 06-1-277-95-35

fax : 06-1-425-37-11

@ : faapolas@gmail.com

2023. július 7.



A dokumentum újrahasznosított papírra készült

Trajkovics Gábor szövetkezeti elnök megbízására megvizsgáltam Balatonbogláron a Dália u. 4. számú ingatlan területén kijelölt fák egészségi és statikai állapotát.

A feladat

A fák egészségi és statikai állapotának vizsgálata.

Az értékelés módszere

A kiértékelést a Magyar Faápolók Egyesülete által 2013-ban kiadott „Útmutató a fák nyilvántartásához és egyedi értékük kiszámításához” alapján végeztük.

„A fák állapotának meghatározásához a Radó Dezső által 1998-ban honosított (1999-ben megjelent), az Európai Unióban általánosan elfogadott modell alkalmazását javasoljuk.

„A faszorok állapot-felmérésének módszere az Európai Unió Erdészeti és Fagazdálkodási Bizottságának 1984-ben elfogadott ötlépcsős modelljén alapszik, amellyel a mérsékelt égöv fafajait vizsgálják. Az ötlépcsős modell azt jelenti, hogy 1 - 5 értékszámmal látják el a faszorok egyedeinek részeit (gyökér, törzs, korona, az ápolás mértéke, életképesség), és ezen értékszámok számtani átlagából állapítják meg a faegyed állapotát.” [RADÓ, 1999].

Az állapotfelvételkor a számértékeket szöveges állapotmeghatározások alapján adjuk.

A módszer honosítása során az EU-ban alkalmazott számsorrendet Radó megfordította (nálunk az 5 a legjobb állapotot jelző érték). A korona és a koronaalap értékelése sem külön-külön, hanem együttesen történik.

Az utóbbi évek során a számítógépes adatfeldolgozás miatt az eredeti módszer kiegészítése került, bekerült a „0” érték, mert a kiszedésre váró tuskó vagy üres fahely nem jelölhető az eredeti meghatározások alapján. A kataszterprogramok megkövetelik, hogy az értékjelölő mezőkbe adat kerüljön, ennek hiányában az összesített adatok nem jeleníthetők meg. Néhány, az elmúlt évek gyakorlatában felmerült kisebb probléma, hiányosság, félreérthető magyarázat megoldására tett javaslatunk bekerült a jelenlegi ajánlásba, ezeket a szövegben külön jelezzük.” [SZALLER, 2013]

A felmérés módszere:

A vizsgált fáról egyedi *Favizsgálati adatlapot* készítettem. Megvizsgáltam a fánál a gyökérszék-, gyökérszék-, a törzs-, a koronaalap- és a korona állapotát.

A vizuális favizsgálati adatlap felépítése:

A fejlécben a felmérés időpontja, alatta a fa azonosításához szükséges adatok, és a fa jellemző méretei találhatóak. Mellettük a fa és környezet kockázati értékelésének adatai láthatók.

Alatta a fa környezetének, a gyökérzetnek, a gyökérnyaknak, a törzsnek, a koronaalapraknak a koronának a fa életképességének és ápoltságának állapotleírása és értékelése látható.

A fa állapotmutatója a fenti értékek felhasználásával került meghatározásra.

Az adatlap jobb oldalán a fa egész alakos és jellemző fotói láthatók. Az állapotmutató alá a Magyar Faápolók Egyesülete által kidolgozott módszerrel kiszámolt faérték került (<https://faapolok.hu/faertekszamitas/>).

Alatta a gyors diagnózis látható.

Favizsgálati adatlap értelmezése.

Azonosító és méret adatok:

dátum: a felmérés ideje

megrendelő:

helyszín: a felmérés helye

felmérésbeli azonosító: a fa sorszáma

térképi (kataszteri) azonosító:

fafaj:

elfogadott magyar név:

törzs átmérő: 1,00 m magasan két irányban mért átlag, vagy körméretből számolt.

magasság:

korona átmérő: a korona vetületének két irányban mért átlaga

törzsmagasság:

korona kezdete:

Kockázati értékelés:

Fa elhelyezkedés					
megj. érték	megj. szöveg	magyarázat	érték	szorzó	megjegyzés
3	Park/Erdő			1	
2	Fasor			0,9	
1	Szoliter			0,95	
0				0	

Környezeti elhelyezkedés					
megj. érték	megj. szöveg	magyarázat	érték	szorzó	megjegyzés
5	Természetes	A fa természetes környezetben van.	5	1	erdő
4	Természet közeli	A fa környezete természet közeli állapotban van.	4	0,95	
3	Kissé terhelt	A fa környezetében néhány (1-2) épített elem van.	3	0,9	
2	Terhelt	A fa környezetében több (3-5) épített elem található.	2	0,85	
1	Nagyon terhelt	A fa környezetében sok (5-nél több) épített elem található.	1	0,8	
0			0	0	

Élőhely minősége					
megj. érték	megj. szöveg	magyarázat	érték	szorzó	megjegyzés
5 Kiváló		A fa élőhelyi adottságai kiválóak	5	1	
4 Jó		A fa élőhelyi adottságai jók	4	0,95	
3 Még megfelelő		A fa élőhelyi adottságai még megfelelőek	3	0,9	
2 Rossz		A fa élőhelyi adottságai rosszak	2	0,85	
1 Nagyon rossz		A fa élőhelyi adottságai nagyon rosszak	1	0,8	
0			0	0	

Veszélyeztettség					
megj. érték	megj. szöveg	magyarázat	érték	szorzó	megjegyzés
5 Nem veszélyeztet		A fa a környezetére nem jelent veszélyt.	5	1 (nincs forgalom, objektum)	
4 Esetenként veszélyeztet		A fa a környezetére esetenként veszélyt jelenthet.	4	0,95 (minimális forgalom, védett objektum)	
3 Időszakosan veszélyeztet		A fa a környezetét időszakosan veszélyeztetheti.	3	0,9 (kis forgalom, időszakos objektum [alkalmi árus])	
2 Gyakran veszélyeztet		A fa a környezetét gyakran veszélyezteti.	2	0,85 (forgalmas hely, állandó, látogatott objektum)	
1 Egyértelműen veszélyeztet		A fa a környezetére egyértelmű veszélyt jelent.	1	0,8 (nagyon forgalmas hely, fenyegetett objektum)	
0			0	0	

[VARGA ZS.]

A gyökérzet értékelése

A gyökérzet feltárás nélküli vizsgálata, a talajfelszín szemrevételezése a legmeghatározóbb vizsgálati szempont. A gyökérnyak alakja, sérülései utalnak a leginkább a talajban futó gyökérzet egészségi állapotára, ezért (ahogyan Radó Dezső összevonta a korona és a koronaalap állapotértékelését) javasolt, hogy a gyökérzet és a gyökérnyak vizsgálata együttesen adja meg a gyökérzet állapotértékét.

A gyökérzet állapota	
Értékelés	Osztályzat
Láthatóan fejlett gyökérzet, optimális termőhelyen, ép gyökérnyak	5
A gyökérzet fejlődése kismértékben gátolt, elfogadható	4
A gyökérzeten és/vagy a gyökérnyakon látható kisebb károsodások (sebek és korhadások)	3
Gyökérzeten és/vagy a gyökérnyakon látható erős felszíni károsodás, jelentősen kedvezőtlen termőhelyen	2
A gyökérzet erős, legalább 50 %-os károsodása, nagyon rossz feltételekkel rendelkező termőhelyen	1
Elhalt gyökérzet, üres fahely	0

[SZALLER, 2013]

A gyökérzet rendellenességei:

feltöltésben: a törzs mellett a talajfelszín megemelték.

lehordásban: a törzs mellett a talajfelszín lekopott, vagy eltávolították.

talajzárás: a fa környezetének „burkolata”.

talajszennyezés: ha megállapítható.

gyökérvonásban közmű: ha megállapítható

gyökérsérülés: ha látható.

gyökérnyaki sérülés: kéregsérülés, kismértékű korhadás.

gyökérnyaki odvasodás: már kialakult odú.

talajfelszín a gyökér megemelte: A gyökér a járdát, burkolatot, stb.

megemelte. Természetes vastagodási folyamat, nem a fa megdőlésére utal.

gyökérszet a helyéről kimozdult: Külső erő hatására a fa tengelye a eltért, a gyökérszet a dőlés irányával ellenkező oldalon megemelkedett. Fokozott a kifordulás veszélye.

A törzs értékelése

A törzs állapotának változása erősen hat a fa egészének egészségi állapotára. A farész korhadása esetén a fa statikai állapota romlik, a szállítószövetek károsodása esetén a tápanyagforgalom korlátozódik. A törzs vizsgálatakor figyelembe kell venni a koronaalap állapotát is.

A törzs állapota	
Értékelés	Osztályzat
A törzs nem károsult	5
Kisméretű károsodás (néhány felszíni seb)	4
A törzs egyértelmű károsodása (néhány felszíni seb és korhadási helyek)	3
A törzs erős károsodása (több nagyfelületű seb, mély bekorhadások)	2
A törzs előrehaladottan károsult, elhalt, korhadt (a törzs olyan mértékben károsult, hogy statikai vagy tápanyagtápanyagellátási funkcióit nem képes ellátni)	1
Üres fahely	0

[SZALLER, 2013]

Törzs rendellenességei:

kéregsérülés:

fagyrepedés: téli napsütésben a kéreg egyenlőtlen felmelegedésekor keletkező repedés.

fatest sérülése: mechanikai behatásra keletkezett sérülés.

korhadás: gombák által okozott felszíni fatest elhalás.

odvasodás: kialakult odú.

ferde növekedés: a törzs függőlegestől eltérő növekedése, általában a környezet árnyékolása miatt. Egészséges fa a húzott oldali és a nyomott oldali szövetek eltérő sűrűségével kompenzálja a külpontos terhelést.

csavarodott növekedés: A törzs növekedése közben a tengelye körül csavarodik. Jellemző például a vadgesztenyére.

több törzs: a talajszint közelében elágazó törzs, tuskósarjakkból kialakult csokor.

A korona értékelése

A korona értékelése a legnehezebb feladat, hiszen a közelebbi vizsgálat az elhelyezkedésből adódóan nehézkes. Az állapotértékelés során az elsődleges szempont a valós és az ideális lombtömeg arányának meghatározása.

A korona állapota	
Értékelés	Osztályzat
A korona formája (a fajra jellemzően) ép, a lombvesztés nem haladja meg a 10 %-ot.	5
A lombvesztés 11-25 százalék közötti	4
Jelentős a lombvesztés (26-50%)	3
Erős koronakárosodás (50% felett)	2
Elhalt korona, teljes lombvesztés	1
Üres fahely	0

[SZALLER, 2013]

A koronaalap rendellenességei (a törzs és a korona határa) :

- fatest sérülése:* mechanikai behatásra keletkezett sérülés.
korhadás: gombák által okozott felszíni fatest elhalás.
odvasodás: kialakult odú.
villás elágazás: a törzs két egymással közel párhuzamosan fejlődő vázágra válik szét. Fokozott a széthasadás veszélye.
egy pontból több vázág: azonos a villás elágazással, csak több vázág fejlődött ki.
víz-zsák: ágelágazásoknál kialakult lefolyástalan terület, ahol a csapadék összegyűlhet. Az odvasodás kialakulásának kedvez.

A korona rendellenességei:

- féloldalas:* a korona erősen aszimmetrikus.
külpontos: a korona súlyvonala messze van a gyökérnyaktól.
száraz ágak: a koronában elszáradt ágak vannak
sérült vázág:
odvas vázág:
visszavágott: a koronát korábban visszavágták, vagy visszatörött
légvezeték a koronában: a koronába belelóg valamilyen közmű biztonsági zónája

Az életképesség értékelése

A módszert eredetileg a fasori fák életképességének vizsgálatára fejlesztették ki. A vizsgálatkor elsősorban a korona felépítését és a fa vitalitását vették szemügyre.

„Az út menti fasorok életképessége a fasort alkotó fák egyedi életképességétől függ. Különösen az idős fasorok esetében nagyon eltérő az állományon belüli életképesség”

Az életképesség és egészségi állapot értékelése [MFE ajánlás 2012]	
Értékelés	Osztályzat
A fa kitűnő egészségi állapotú	5
Beavatkozással a fa élettartama a termőhely által meghatározott maximális életkort megközelíti	4
A fa a termőhely által meghatározott életkor előtt lecserélendő	3
Egy évtizeden belül lecserélendő	2
Sürgősen lecserélendő az állapota vagy károkozás veszélye miatt (a károkozás veszélye csak a fa kivágásával kerülhető el)	1
Üres fahely, tuskó	0

[SZALLER, 2013]

A fa ápoltságának értékelése

A fa ápoltságának mértékét az ideális fenntartáshoz viszonyítva kell megadni. Optimálisan ápolt a fa, ha minden élettani igénye ki van elégítve, ennek következtében a fajra/fajtára jellemző növekedési eréllyel rendelkezik, az ápolási munkákat időben és jó minőségben elvégezték, a fenntartó mindent megtett a fa állapotának fenntartása érdekében.

Az ápoltságának mértéke	
Értékelés	Osztályzat
Optimálisan ápolt fa	5
A fa kismértékű ápoláshiányt mutat	4
A fa közepes mértékű ápoláshiányt mutat	3
A fa jelentős mértékű ápoláshiányt mutat	2
A fa elhanyagolt állapotban van (rajta ápolási munkát nagy valószínűséggel még egyáltalán nem, vagy nagyon hosszú ideje nem végeztek)	1
Üres fahely	0

[SZALLER, 2013]

A javasolt kezelések:

Gyökér kezelése:

tápanyag-utánpótlás: tápanyagban szegény talaj esetén

talajszellőztetés: tömörödött, vagy gázzal telítődött talaj esetén

talajcsere:

gyökérkezelés: gyökérsérülés esetén

gyökér metszés: épületalpok, járdák stb. védelmében, de csak korona könnyítéssel együtt végezhető.

gyökérnyaki sérülés kezelése: az odvasodás megelőzése érdekében

gyökérnyak odvasodás kezelése: a további odvasodási folyamat lelassítása érdekében

öntözés:

Törzs kezelése

kéregkezelés: az odvasodás megelőzése érdekében

fagyrepedés kezelése:

fatest kezelése: az odvasodás megelőzése érdekében

odvak kezelése: a további odvasodási folyamat lelassítása érdekében

statikai megerősítés: szakszerű statikai megerősítéssel a fa kidőlését vagy eltörését lehet megelőzni.

Koronaalap kezelése

fatest kezelése: az odvasodás megelőzése érdekében

odvak kezelése: a további odvasodási folyamat lelassítása érdekében.

statikai megerősítés: koronaalapi odvasodások esetén a vázágak leszakadása előzhető meg.

Korona kezelése

ápoló metszés: száraz ágak, a koronában keresztbe növekvő ágak eltávolítása, épületek, építmények védelmében ágak szakszerű levágása.

korona ritkítása: a korona ágrendszerének alakítása

korona könnyítése: a korona arányos visszavágása, különös tekintettel a külpontosság csökkentésére, az esetleges koronaalapi odvasodás figyelembevételével. A korona legfeljebb 30%-os csökkentését jelenti.

ifjítás: új koronaszerkezet kialakítása a korona erőteljes (30%-nál nagyobb) visszavágásával, általában a sérült, odvas, veszélyes vázágak miatt. A beavatkozás veszélye a keletkezett nagy metszési felületek bekorhadása. Az

ifjított fa gyakori, folyamatos ápolást igényel.
vázág sérülés kezelése: az odvasodás megelőzése érdekében
vázág odvasodás kezelése: a további odvasodási folyamat lelassítása érdekében.

statikai megerősítés: vázágak letörése előzhető meg. A legkorszerűbb fakötözési módszer a COBRA technika, melynek legfőbb előnye, hogy gyorsan felszerelhető, roncsolás mentesen rögzíthető és a kötés követi a vázág vastagodását.

A törzsön belüli odvasodás, korhadás felderítésére, méretének meghatározásához FAKOPP 3D műszeres mérést végeztem.

A műszeres favizsgálat lehetővé teszi a fák törzsében, vázágaiban lévő korhadások, üregek felderítését.

A vizsgálat a fa keresztmetszetének állapotáról készít színes képet a hang fában történő terjedési idejének mérése segítségével.

A képen jól láthatók a fa üregei, odvasodásai.

A műszeres vizsgálat eredménye alapján a vizsgált keresztmetszet inercianyomatéka meghatározható. Ennek segítségével a fa, mint egyik végén befogott tartó, mechanikai elemzése elvégezhető. A koronára ható szélnyomás terhelése és a fa terhelhetőségének aránya a biztonsági tényező.

A szélnyomás által létrehozott forgatónyomaték a gyökfőnél a legnagyobb, ezért a mérést legtöbbször ott kell elvégezni. Ettől akkor térek el, ha máshol feltételezhető az odvasodás. Mivel az eljárás nem jár sérüléssel, mint a próbafúrások, vagy növedékfúróval végzett vizsgálatok, ezért biztonságosan lehet vizsgálni a beteg törzsű fákat is.

A keresztmetszetről kapott kép adatai a színek alapján egyszerűen értelmezhetők. Zöld az egészséges, sárgán át a pirosig a korhadt, a kék az üreges szövetet jelezi.

A műszer érzékelőit a fa kérgébe szúrom. Az érzékelőket számítógépre csatlakoztatom. Az érzékelőket végig kopogtatom. A számítógép összegyűjti a keltett hangok célba érésének idejét. Az adatok értékelésének eredménye a vizsgált keresztmetszet relatív hangsebesség térképe.

A vizsgálat eredményeképpen a fa belsejébe látunk.

A műszer magyar fejlesztés. Divós Ferenc munkája

Helyszínvázlat



Favizsgálati adatlapok

**Favizsgálati adatlap (vizuális)****Garden Faápoló Kft.**

1214, Budapest, II. Rákóczi Ferenc út 324.

+36 30 9606 919 ocsvari.gabor@favizsgalat.hu

dátum:

2023. július 7.

favizsgáló:

Ócsvári Gábor

FV-18/007

megrendelő: Zsiga József gondnok		Balatonboglár, Dália u. 4.	
1		térképi (kataszteri) azonosító: 1	
fafaj: <i>Picea pungens</i>		elfogadott magyar név: ezüstfenyő	
törzsátmérő: 39 cm	magasság: 16 m	kockázati értékelés	
koronaátmérő: 6 m	törzsmagasság: 6 m	fa elhelyezkedése: 3	
korona kezdete: 3 m	élőhely minősége: 3	környezeti elhelyezkedés: 1	veszélyeztetés: 1
A fa környezete			
A fa védelmi zónájában a talajzárás:cserje,gyep, beton. A fa védelmi zónájában épület található.			
A gyökérzet értékelése	A gyökérzet állapota		
A=5 Láthatóan fejlett gyökérzet, optimális termőhelyen, ép gyökérszárak	A gyökérzet állapota jó.		
	A gyökérszárak állapota		
	A gyökérszárak állapota jó.		
A törzs értékelése	A törzs állapota		
B=5 A törzs nem károsult	A törzsen röpnyílás van.		
	A koronaalap állapota		
	A koronaalap állapota jó.		
A korona értékelése	A korona állapota		
C=5 A korona formája (a fajra jellemzően) ép, a lombvesztés nem haladja meg a 10 %-ot.	A koronában száraz ág van.		
Életképesség	D=3 A fa a termőhely által meghatározott életkor előtt lecsereplendő		
Ápoltság	E=4 A fa kismértékű ápolásihiányt mutat		
Állapotmutató	$(A+B+C+D-4)/16=88\%$		
A fa értéke: 816.000 Ft			
Kezelési javaslatok:			
A fa kezelést nem igényel.			
A fát 2 év múlva újra kell vizsgálni.			



**Favizsgálati adatlap (vizuális)****Garden Faápoló Kft.**

1214, Budapest, II. Rákóczi Ferenc út 324.

+36 30 9606 919 ocsvari.gabor@favizsgalat.hu

dátum:

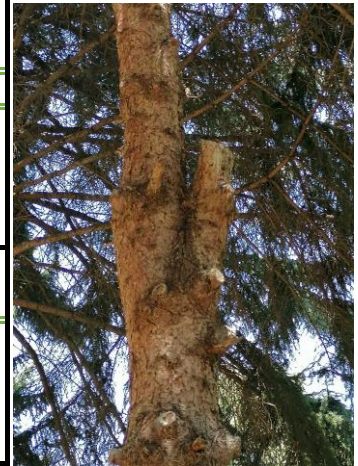
2023. július 7.

favizsgáló:

Ócsvári Gábor

FV-18/007

megrendelő: Zsiga József gondnok		Balatonboglár, Dália u. 4.	
2		térképi (kataszteri) azonosító: 2	
fafaj: <i>Picea pungens</i>		elfogadott magyar név: ezüstfenyő	
törzsátmérő: 24 cm	magasság: 10 m	kockázati értékelés	
koronaátmérő: 5 m	törzsmagasság: 6 m	fa elhelyezkedése: 3	
korona kezdete: 3 m	élőhely minősége: 3	környezeti elhelyezkedés: 1	veszélyeztetés: 1
A fa környezete			
A fa védelmi zónájában a talajzárás:cserje,gyep, beton. A fa védelmi zónájában épület található.			
A gyökérzet értékelése	A gyökérzet állapota		
A=5 Láthatóan fejlett gyökérzet, optimális termőhelyen, ép gyökérszárak	A gyökérzet állapota jó.		
	A gyökérszárak állapota		
	A gyökérszárak állapota jó.		
A törzs értékelése	A törzs állapota		
B=5 A törzs nem károsult	A törzsön ágakonk, röpnyílás van.		
	A koronaalap állapota		
	A koronaalap állapota jó.		
A korona értékelése	A korona állapota		
C=5 A korona formája (a fajra jellemzően) ép, a lombvesztés nem haladja meg a 10 %-ot.	A koronában száraz ág van.		
Életképesség	D=3 A fa a termőhely által meghatározott életkor előtt lecsereplendő		
Ápoltság	E=4 A fa kismértékű ápolásihiányt mutat		
Állapotmutató	$(A+B+C+D-4)/16=88\%$		
A fa értéke: 312.000 Ft			
Kezelési javaslatok:			
A fa kezelést nem igényel.			
A fát 2 év múlva újra kell vizsgálni.			



**Favizsgálati adatlap (vizuális)****Garden Faápoló Kft.**

1214, Budapest, II. Rákóczi Ferenc út 324.

+36 30 9606 919 ocsvari.gabor@favizsgalat.hu

dátum:

2023. július 7.

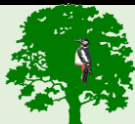
favizsgáló:

Ócsvári Gábor

FV-18/007

megrendelő: Zsiga József gondnok		Balatonboglár, Dália u. 4.	
3		térképi (kataszteri) azonosító: 3	
fafaj: Picea abies		elfogadott magyar név: közönséges luc	
törzsátmérő: 26 cm	magasság: 16 m	kockázati értékelés	
koronaátmérő: 6 m	törzsmagasság: 6 m	fa elhelyezkedése: 3	
korona kezdete: 3 m	élőhely minősége: 3	környezeti elhelyezkedés: 1	veszélyeztetés: 1
A fa környezete			
A fa védelmi zónájában a talajzárás:cserje,gyep, beton. A fa védelmi zónájában épület található.			
A gyökérzet értékelése	A gyökérzet állapota		
A=5 Láthatóan fejlett gyökérzet, optimális termőhelyen, ép gyökérszárak	A gyökérzet felszínre került .		
	A gyökérszárak állapota		
	A gyökérszárak állapota jó.		
A törzs értékelése	A törzs állapota		
B=4 Kisméretű károsodás (néhány felszíni seb)	A törzsön kéreg és hánccsérülés, fatest sérülés van.		
	A koronaalap állapota		
	A koronaalap állapota jó.		
A korona értékelése	A korona állapota		
C=5 A korona formája (a fajra jellemzően) ép, a lombvesztés nem haladja meg a 10 %-ot.	A koronában száraz ág van.		
Életképesség	D=3 A fa a termőhely által meghatározott életkor előtt lecsereplendő		
Ápoltság	E=4 A fa kismértékű ápolásihiányt mutat		
Állapotmutató	$(A+B+C+D-4)/16=81\%$		
A fa értéke: 285.000 Ft			
Kezelési javaslatok:			
A fa kezelést nem igényel.			
A fát 3 év múlva újra kell vizsgálni.			



**Favizsgálati adatlap (vizuális)****Garden Faápoló Kft.**

1214, Budapest, II. Rákóczi Ferenc út 324.

+36 30 9606 919 ocsvari.gabor@favizsgalat.hu

dátum:

2023. július 7.

favizsgáló:

Ócsvári Gábor

FV-18/007

megrendelő: Zsiga József gondnok		Balatonboglár, Dália u. 4.	
4		térképi (kataszteri) azonosító: 4	
fafaj: Picea abies		elfogadott magyar név: közönséges luc	
törzsátmérő: 55 cm	magasság: 12 m	kockázati értékelés	
koronaátmérő: 7 m	törzsmagasság: 6 m	fa elhelyezkedése: 3	
korona kezdete: 3 m	élőhely minősége: 3	környezeti elhelyezkedés: 1	veszélyeztetés: 1
A fa környezete			
A fa védelmi zónájában a talajzárás:cserje,gyep, beton. A fa védelmi zónájában épület található.			
A gyökérzet értékelése	A gyökérzet állapota		
A=5 Láthatóan fejlett gyökérzet, optimális termőhelyen, ép gyökérszárak	A gyökérzet állapota jó.		
	A gyökérszárak állapota		
	A gyökérszárak állapota jó.		
A törzs értékelése	A törzs állapota		
B=5 A törzs nem károsult	A törzsen kúszónövény van.		
	A koronaalap állapota		
	A koronaalap állapota jó.		
A korona értékelése	A korona állapota		
C=3 Jelentős a lombvesztés (26-50%)	A korona elvesztett sudárú, korábban lefejezett. A koronában száraz ág van.		
Életképesség	D=2 Egy évtizeden belül lecserélendő		
Ápoltság	E=3 A fa közepes mértékű ápolásihiányt mutat		
Állapotmutató	$(A+B+C+D-4)/16=69\%$		
A fa értéke: 403.750 Ft			
Kezelési javaslatok:			
A törzsen ágcsonk eltávolítást el kell végezni. A koronában ápoló gallyazást kell végezni.			
A fa kezelést igényel.			
A fát 1 év múlva újra meg kell vizsgálni.			



Összegzés

A vizsgált fák az épülettel párhuzamos fasor részei. Az épület és a Várdomb a fasort nyugati irányból védi a szélnyomás ellen.

Az 1., 2., 3., számú fák állapota a vizsgálat időpontjában jó. A 4. számú fát korábban visszavágták, a koronája ritkul.



A fák állapotuk és a domborzat szélvédő hatásának köszönhetően jelenleg környezetükre nem jelentenek veszélyt.

A 4. fa szükséges kezelését a favizsgálati adatlapja tartalmazza.

Az szakszerű ápolási munkák érdekében javaslom, hogy a feladatokat a Magyar Faápolók Egyesülete által minősített faápolóval végeztessék el.

Meg kell azonban jegyezben, hogy a Picea fajok természetes előfordulása az 1000 m tengerszint feletti, hűvösebb, csapadékosabb klíma. Az utóbbi évek időjárása ettől nagyon eltért. A fák legyengült állapotba kerültek, ami kedvez a szu bogarak inváziójának. A jelenség már sajnos országos szinten tapasztalható. A vizsgált fák és az ingatlanon álló többi fenyő esetében is bármikor bekövetkezhet a szu károsítás miatti száradás, pusztulás.

A fák állapotát rendszeresen ellenőrizni kell.

Garden Faápoló Kft.
1214 Bp., II. Rákóczi F. út 324.
Adószám: 14585476-2-43
Bank: 10400195-50505752-49501006



Ócsvári Gábor
erdőmérnök
a Magyar Faápolók Egyesületének
minősített szakértője
FV-18/007



A dokumentum újrahasznosított papírra készült